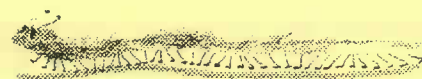


# ASTUSinfo n°15



**Association des usagers des Transports Urbains de l'agglomération Strasbourgeoise**  
**Membre de la Fédération Nationale des Associations d'Usagers des Transports**  
**Maison de la Famille 7 rue Sédillot 67000 Strasbourg tél./fax : 03 88 25 04 11**  
**permanences lundi et mercredi 10h-12h30 / 14h-17h30**

## Editorial

**M**erci Bernard ! Merci d'avoir fait naître et grandir l'Astus. Son décollage, terme plus approprié pour une association de transport, a été une réussite. Nous tenons à le souligner maintenant que tu es parti vers d'autres horizons.

Bernard Parent est notre Président sortant, en juin une nouvelle équipe a pris le relais. Elle s'est fixé comme mission d'atteindre la vitesse de croisière et aussi de prendre de l'altitude pour un vol "long courrier" sans turbulences....

Pour cela l'Astus doit se doter d'une structure stable. Hormis le cadre institutionnel composé d'un conseil d'administration de 21 adhérents et d'un bureau de 6 membres, l'Astus "fonctionnelle" va reposer sur trois "piliers" : stabilité oblige !

**Le premier pilier** existe déjà mais va prendre une nouvelle dimension, c'est le "Conseil Consultatif des Usagers". Ses principaux champs d'actions sont :

- La qualité du service offert aux usagers,
- La médiation.

Le premier champ couvre tous ce qui concerne les problèmes de confort, de propreté, de fréquence, de ponctualité, de respect des correspondances. Ainsi que les problèmes d'informations sur le réseau, les lignes, les correspondances, les accès, la tarification. Concernés aussi : les problèmes de sécurité et tranquillité : des usagers, du personnel, des circulations, du matériel.

Le deuxième champ va être mis en place sous peu, nous en reparlerons dans ces colonnes...

**Le second pilier** concerne la prospective et le développement, l'avenir en quelque sorte.

**Le troisième pilier** s'occupe de la communication, dont ce journal fait partie, mais elle devrait aussi concerner la formation des scolaires à la problématique "Transports en Commun", activité que nous aimerions aussi mettre en place le plus rapidement qu'il se peut.

Vous l'avez peut être compris en lisant ces lignes : ce programme est ambitieux et ne pourra donc pas fonctionner sur la seule bonne volonté "bénévole" des six membres du bureau, ni même de ceux des 21 du C.A.. D'où mon appel à toutes les bonnes volontés des adhérents de l'Astus. C'est VOTRE association, c'est à vous d'en faire ce qu'elle doit devenir : une association d'usagers forte, écoutée, respectée !

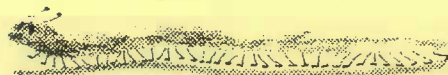
Max MONDON  
Président de l'ASTUS



## SOMMAIRE

- p. 2 Le nouveau bureau de l'ASTUS et les commissions
- p. 3 L'actualité locale : la semaine des transports publics, Strasbourg élue ticket d'or, infos, ...
- p. 4 L'ASTUS en mouvement : Le baromètre, l'accessibilité et la sécurité  
+ LA TRIBUNE LIBRE DES USAGERS...

# La nouvelle équipe de l'ASTUS



⇒ COMPOSITION DU NOUVEAU BUREAU élu le 28 Juin 1999

Une équipe  
restreinte et  
réactive :

- 6 membres au bureau.
- une délégation de responsabilité pour les dossiers les plus lourds.

**Président** : Max MONDON  
**Vice-Président** : Michel DERCHE  
**Trésorier** : Dominique LEBLANC  
**Trésorier-adjoint** : Patrick FELDMANN  
**Secrétaire** : Christian SAGER  
**Secrétaire-adjoint** : Raymond SCHEHR

⇒ LES PERSONNES RESSOURCES DE L'ASTUS  
CHARGEES DES DOSSIERS SUIVANTS :

*Chargé des relations extérieures générales (CUS, CTS, Presse, ...) :*  
**Max MONDON**

*Chargés des relations avec les associations de quartiers :*  
**Christian SAGER + Chargé de mission**

*Chargé des relations avec les associations de handicapés :*  
**Patrick FELDMANN**

*Chargé des relations avec les associations écologistes :*  
**Michaël Mc Gee**

*Chargé des relations avec les associations de cyclistes :*  
**Antoine PAQUES**

*Chargé des relations avec le personnel de la CTS :*  
**Michel DERCHE**

*Chargé des relations avec les piétons :*  
**Michel DERCHE**

*Chargés des relations avec la Fédération Nationale des Associations d'Usagers des Transports :*

**Max MONDON** (Membre du Conseil National)  
Suppléant : **François GIORDANI**

Des permanences sont assurées par le chargé de mission au siège de l'ASTUS, où chacun peut trouver des documents, des informations, des outils de travail, ... , pour poursuivre sa propre réflexion et alimenter celle de l'association.



# L'actualité locale

## Bilan de la semaine du transport public (du 20 au 25 Septembre 1999) à Strasbourg

Amputée de la journée : "En ville, sans ma voiture ?", pour cause de travaux Tramway, cette semaine du transport public présente un bilan en demi-teinte. Si l'on peut se satisfaire des différentes initiatives qui ont été prises notamment par certains commerçants (sous l'égide de l'association "les Vitaines de Strasbourg"), on doit cependant observer le manque d'implication des différents transporteurs.

En effet, malgré la programmation d'actions originales (forfait 10 FRF, promotion du covoiturage,...), il nous faut constater le manque de suivi de ces opérations et notamment l'absence de coordination entre les opérateurs de transport. De même, il nous faut souligner que les différents personnels mobilisés n'ont été que peu sensibilisés à l'importance d'une telle journée pour la promotion des transports collectifs.

Pour ASTUS, le bilan est positif, non seulement nous avons gagné 10 adhérents, mais nous nous sommes aussi distingués par notre assiduité aux permanences.

En bref, nous encourageons les commerçants à renouveler et à développer leurs initiatives, par contre copie à revoir du côté de l'implication des opérateurs de transports.

A noter :

- ⇒ changement d'horaires sur les lignes 4 - 6 - 20 - 63
- ⇒ montée à l'avant sur les lignes 2 - 9 - 50 - 51 - 71 - 72
- ⇒ le transport du vélo est gratuit dans le tram depuis le 14 octobre, et ceci pour tous les jours, seules conditions :
  - en dehors des heures de pointe (7h-9h/17h-19h)
  - entrée par la dernière porte de la rame
  - et bien sûr, être munis d'un titre de transport en règle pour le cycliste !

...Infos...Infos...Infos...Infos...

**Elle roule, elle roule, ...**

Record kilométrique pour la "1012" en cette fin d'année qui affiche au compteur 270 000 km. Encore un petit effort et elle aura parcouru l'équivalent de la distance de la Terre à la Lune.

**L'ELSAU commence à se remplir**

Le Lundi 23 Décembre 1999 à 21h14, les premières rames ont rejoint le dépôt de l'Elsau. Les moyens mobilisés étaient impressionnants. Reportage complet dans notre prochain numéro.

**Fonds documentaire**

L'ASTUS reçoit un certain nombre de documents de ses partenaires.

Au sommaire du FNAUT infos du mois de Décembre : les Plans de Déplacements Urbains, la cohabitation piétons, cyclistes et usagers, les infos régionales

D'autres revues et publications (Transport Public, Transports Urbains, ...) sont disponibles au bureau de l'ASTUS.

## STRASBOURG : élue Ticket d'or 1999 par la Vie du Rail

Après avoir décroché le ticket d'argent, l'année dernière, Strasbourg s'impose cette fois-ci et atteint la première marche du podium qui consacre le réseau de transport urbain le plus performant de France. Pour remporter cette victoire, il fallait répondre au mieux à 6 critères d'évaluation : niveau d'équipement des villes, fréquentation des réseaux, qualité du service rendu à l'usager, niveau de l'offre de service public, prix des services et efforts faits pour encourager l'utilisation des transports collectifs. Cette année, la capitale alsacienne s'illustre notamment par



**Ticket  
d'or  
1999**

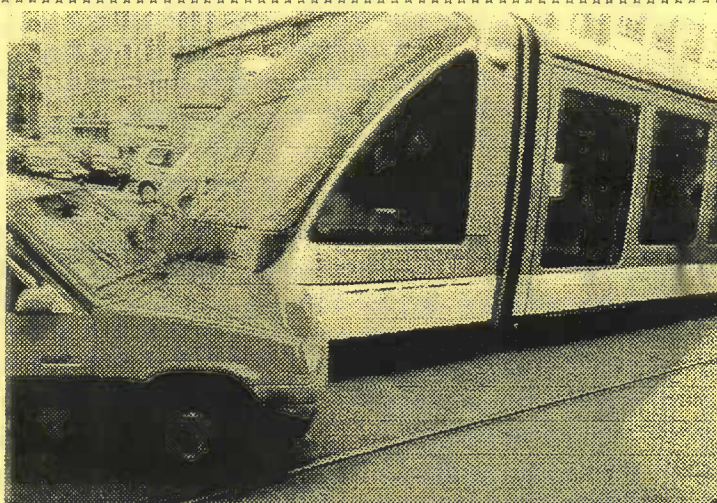
la qualité de son réseau (fréquences, vitesses commerciales, matériel roulant), un droit au transport équitable et l'existence d'une politique d'investissement conséquente (ligne B du Tram, Tram-train). La multiplicité de ces derniers projets se conçoit selon une vision prospective, volontariste et dynamique, qui constitue l'une des forces du réseau strasbourgeois. L'ASTUS fera en sorte que pour la nouvelle année, ce dynamisme perdure et assurera son rôle de poil à gratter de la CTS, afin que cette dernière ne se repose pas sur ses lauriers.

le 6/10/99 à 14h  
entre la station Tram  
de l'Etoile et de  
l'Hôpital :

**Accident de Tram sous  
le nez de  
l'ASTUS !**

Heureusement, il n'y a eu que de la tôle froissée et l'automobiliste en a été quitte pour une grosse frayeur.

Suivez le conseil de l'ASTUS : "à pied, à vélo comme en voiture, assurez vous que la voie est libre avant de vous engager".





# L'ASTUS en mouvement

## A noter sur vos agendas

### Janvier :

Lun 17 17h : Bureau  
18h : Comité de rédaction ASTUS info n°16  
19h : CA élargi : Structuration du Conseil Consultatif des Usagers

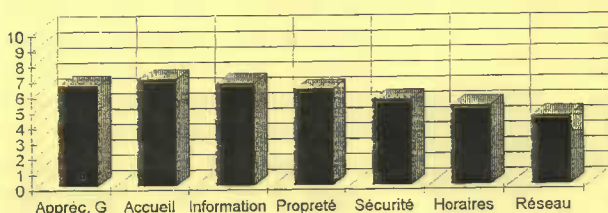
### Février :

Lun 7 17h : Bureau  
18h : CA élargi : Tarification

### Mars :

Sam 4 10h : Journée d'étude : Sécurité  
Lun 6 17h : Bureau : bilan de la journée d'étude  
18h : Comité de rédaction ASTUS info n°17  
Lun 20 17h : Préparation Semaine des usagers  
18h : Conseil Consultatif des Usagers

## Le baromètre 1999 de l'ASTUS



Notre baromètre s'appuie sur une cinquantaine de bulletins remplis lors de la semaine du transport public et déposés à notre stand sur la place de l'homme de fer. A noter, le faible score obtenu par la "qualité du réseau" avec une note de 4,5/10.

La sécurité (5,5) et le respect des horaires (5,1) apparaissent comme les deux autres points noirs du service de transport offert.

## LA SECURITE

(thème de la journée d'étude du 4 mars 2000)

La sécurité est un sujet qui interpelle nos concitoyens, si l'on en croit le dernier sondage publié par les DNA (4/11/1999 Citéscoie, où 57% des strasbourgeois font de la lutte contre l'insécurité une priorité en matière de politiques urbaines). C'est également un mal endémique de nos sociétés, qui s'exprime notamment dans et sur les transports en commun (récentes grèves 24/11/99). Face à cela que faut-il faire, que pouvons nous faire ? La réponse technique est-elle suffisante, la prévention est-elle efficace ?

L'ASTUS vous invite à réfléchir sur ces questions et bien d'autres, lors de l'après-midi du samedi 4 mars, animée par M. Raymond SCHEHR.

## THEME DE REFLEXION :

## QUE DOIT-ON ENTENDRE PAR ACCESSIBILITE ?



Dans le cadre de ses activités l'ASTUS se propose de placer sa semaine des usagers (du 9 au 13/05/2000) sous le thème de l'accessibilité.

Le terme d'accessibilité est aujourd'hui fréquemment utilisé et recouvre de nombreux sens. Ainsi, on entend couramment parler d'accessibilité d'un quartier, d'accessibilité à un service public, ..., d'accessibilité plus ou moins aisée aux modes de transports. C'est de cette dernière acception que nous nous proposons de vous entretenir lors de notre grand rendez-vous annuel.

Aujourd'hui, on estime que 1 personne sur 3 appartient à la catégorie des personnes à mobilité réduite (PMR), ce qui montre à quel point les problèmes d'accès aux transports sont importants et aigus. En effet, au-delà du public handicapé, qui n'a jamais éprouvé des difficultés à accéder aux transports collectifs pour cause d'infirmité temporaire ? A cause de paquets de provision trop lourds ? Du fait de l'encombrement d'une poussette à enfant ? On le voit bien par ces exemples, il revient à chacun de s'interroger sur l'accessibilité, car tous nous sommes, ou serons concernés à un moment ou un autre par cet aspect de la mobilité.

Afin de préparer cette semaine, nous sollicitons tous nos adhérents, mais aussi l'ensemble de la population pour mener une réflexion sur le sujet et de nous faire part de leur sentiment en ce qui concerne les thèmes suivants :

- Quels moyens pourraient être développés pour faciliter l'accès des transports aux PMR ?
- Comment garantir l'accès aux places réservées aux personnes à mobilité réduite (dans le bus, le tram, pour les voitures) ?
- La ville et les aménagements urbains (les stations de transport public) sont-ils adaptés aux PMR ?
- Existe-t-il une réelle accessibilité sur l'ensemble de la chaîne de déplacement (problème des correspondances) ?
- Développer l'accessibilité de la ville, des services, des transports aux PMR c'est améliorer les conditions de vie de chacun et assurer un droit à la ville pour tous (?)

Une réflexion sur l'accessibilité sera spécialement mise en place, notamment avec le concours des associations signataires de la charte ville et handicap, mais aussi de tous les membres de l'ASTUS qui sont intéressés. Les différentes réunions de ce groupe de réflexion vont être prochainement programmées, vous pourrez en avoir le planning auprès de notre secrétariat, dans les jours qui suivent.



NB : Vous pouvez participer aux réflexions préalables, en intégrant un groupe de travail. Renseignez-vous à l'ASTUS !

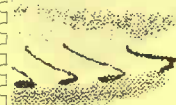




## LA TRIBUNE LIBRE DES USAGERS....



Soucieuse d'assurer son rôle de support d'expression des usagers, l'ASTUS Info souhaite ouvrir ses colonnes à ses adhérents. Cette rubrique doit être l'occasion de s'exprimer le plus librement possible sur les différents sujets qui vous interpellent en tant qu'usagers. Alors n'hésitez pas à prendre la plume !



### La montée à l'avant : oui, ... mais

Il y a une vingtaine d'année, on l'a supprimée, maintenant elle revient, devinez quoi ? ... la montée à l'avant !

C'est une excellente initiative qui permettra de plus de limiter la fraude. Le contact entre le conducteur et l'usager se renouera, ainsi qu'un certain retour à la convivialité.

Les "mauvaises langues" qui disent que cela ne "marchera jamais" n'ont qu'à attendre les résultats, pour constater qu'elles se sont trompées.

En septembre 2000 toutes les lignes de bus seront concernées, la CTS est sur la bonne voie, qu'elle continue !

Michel DERCHE

Le taux de fraude ayant atteint un niveau insupportable, la CTS s'est enfin décidée à lutter énergiquement contre ce fléau.

En plus de contrôles accrus, elle va progressivement rétablir la montée obligatoire à l'avant, telle qu'elle existait il y a une vingtaine d'années. Cette mesure constitue cependant une gêne certaine pour les voyageurs, notamment pour les jeunes mamans avec voiture d'enfant qui trouveront fermée la porte du milieu qui leur était normalement réservée. Espérons que la CTS trouvera une solution adéquate à ce type de problème et que les avantages espérés de la montée à l'avant compenseront ces inconvénients.

Raoul ESQUESNE

### La desserte de l'arrêt Neuhof - Jean Moulin

Un nouveau chantier vient de s'installer dans mon quartier. Au niveau du parc Wassmer, on (re)construit une nouvelle route (= l'allée Reuss) pour que - soit-disant - les bus 14/24 puissent mieux desservir notre quartier.

"L'arrêt Jean Moulin ne sera pas supprimé", rassure l' élu local, j'en doute fortement, d'autant plus que cette desserte n'est déjà plus assurée le soir après 20h00 ! Soyons francs pour une fois ! Je, nous, ils savent bien que si le bus passe par la Klebsau, pour desservir Jean Moulin cela demandera 2 minutes de plus que s'il n'assure pas cette desserte et passe directement de l'arrêt Klebsau à l'allée Reuss. Peut-on accepter que sous des prétextes de gain de temps, on ne desserve plus un quartier entier ? Que deviendront les habitants de l'allée des déportés, Jean Moulin, Ballersdorf et autres.

Arrêtez de nous promettre monts et merveilles et laissez nous nos lignes !

Patrick FELDMANN

*L'ASTUS a pour sa part dénoncé, dans la presse locale, la prise en otage des usagers captifs des transports en commun et a appelé au respect des préavis réglementaires (voir page suivante).*



### ! CARTON JAUNE !

Depuis quelques semaines, de nombreux usagers nous ont alertés sur des dysfonctionnements rémanents du réseau.

Info-Tram défectueux, oblitérateurs inopérants, palettes d'accès handicapés hors service, retards récurrents, ...; tout ne peut être mis sur le dos des travaux de la ligne B.

Nous informons régulièrement la CTS de ces "anicroches" qui à force de se répéter grèvent lourdement la qualité de l'ensemble du réseau et exacerbent les usagers.

Les transports en commun ne pourront devenir une véritable alternative à l'automobile, que s'ils assurent une qualité optimale, tant au niveau des infrastructures, que du service offert. A quoi sert-il d'avoir une flotte de 33 véhicules équipés de palettes d'accès handicapés, si elles ne fonctionnent pas toutes ? A quoi servent des afficheurs numériques s'ils sont hors service les 3/4 du temps ? Ce n'est pas tant une question de moyens, que de rigueur et de contrôle qui est en cause. Les récentes dispositions réglementaires sont sur ce point claires; il faut dépasser une logique d'infrastructures, pour privilégier une approche en termes de satisfaction de la demande sociale, ce qui nécessite une démarche de qualité totale, tant au niveau du matériel, du service, que des agents, .... Dans les mois à venir, il nous faudra être vigilants, et assurer un travail de veille au niveau du réseau pour que ce carton ne passe pas au rouge de façon irréversible.

### Mouvements de grèves

Les 23/11 et 3/12/1999, le réseau des transports strasbourgeois a été paralysé par deux mouvements sociaux dont le premier a eu lieu sans respecter le préavis de grève.

Ces grèves à répétition découragent l'usage des transports en commun et lèsent particulièrement les classes laborieuses qui ne disposent pas d'autres moyens de déplacement.

Parfaitement conscient de la difficulté des conditions de travail du personnel de la CTS, je pense tout de même qu'il existe des alternatives, susceptibles de ne pas pénaliser les usagers-clients.

Raoul ESQUESNE





## Vos réactions sur le bruit nous intéressent

Aujourd'hui les nuisances sonores sont dénoncées, par la majeure partie des Français comme la première gêne à laquelle ils sont confrontés. Riverains des aéroports, des autoroutes, mais aussi des lignes de bus et de Tram (!), tous sont plus ou moins touchés par les nuisances sonores. Si vous-même êtes confrontés à ces problèmes, notamment sur le réseau urbain, n'hésitez pas à nous faire part de vos réactions.

Pour plus d'informations sur la campagne nationale "Trop de bruit" vous pouvez également consulter FNAUT Infos n°79 (disponible à l'ASTUS).

## TOUT BEAU, TOUT NEUF

C'est le dépôt bus-tram de l'Elsau. En effet, aujourd'hui 20 septembre 1999, par un beau soleil d'automne a lieu l'inauguration. La matinée est réservée au personnel CTS et l'après-midi opération "portes ouvertes" au grand public. Les hautes autorités sont là, ainsi que le vice-président de l'ASTUS. Après les discours d'usage place au pot de l'amitié. Ensuite la visite commence par les ateliers bus qui sont clairs, spacieux et équipés de matériel haute technologie. Le plus impressionnant est le côté borne de remplissage "GAZ" puisque la CTS commence à s'équiper en bus propres "GAZ NATUREL". Le stationnement des véhicules se fait en épi avec à chaque emplacement, la numérotation du bus correspondant. Coté Tram : rien, puisque les ateliers ne sont pas encore équipés, ni électrifiés. La première rame franchira vraisemblablement les portes début décembre. Le dépôt est ouvert, allez roulez.

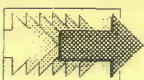
Michel DERCHE

### Extrait du communiqué de presse de l'ASTUS suite à la grève du 24/11/99 des agents conducteurs de la CTS :

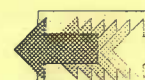
L'ASTUS qui a pour but de défendre les usagers des transports urbains strasbourgeois et de militer pour un service public de qualité souhaite réagir à la grève lancée ce mercredi par les agents de la CTS, suite aux lancinants problèmes de sécurité.

Il ne s'agit pas de remettre en cause le droit de grève ; l'ASTUS comprend parfaitement les motivations des agents vis à vis des problèmes d'insécurité. Par contre, les usagers ne doivent pas être pris comme otage de revendications, aussi légitimes soient-elles. Aussi, nous réprouvons le fait que la durée réglementaire pour un préavis de grève n'ait pas été respectée et le manque patent d'information au niveau des usagers. Le respect de ces dispositions aurait pu permettre à tout un chacun de s'organiser en conséquence, alors qu'au contraire de nombreuses personnes ont souffert de ce mouvement et plus particulièrement les personnes captives des transports publics.

Nous réaffirmons donc ici, le droit pour tous à un service public de qualité, qui assume sa mission de transport mais aussi d'information, tout en comprenant l'émotion que suscitent les problèmes d'insécurité, qui méritent par ailleurs d'engager une réflexion de fond à laquelle notre association prendra part dans les prochains mois.



## NOS REMARQUES SUR LE PDU (Plan de Déplacements Urbains)



Si de façon globale, nous souscrivons à la démarche PDU, nous nuancions nos remarques selon qu'il s'agit du fond ou de la forme du document proposé.

Sur la forme nous retiendrons que le document aurait gagné en facilité de lecture et de compréhension, à être exposé de façon plus claire. Les différents scénarios intermédiaires, le découpage du document, ..., semblent davantage s'imposer par la volonté de perdre le lecteur dans les arcanes d'un document de spécialistes, que par souci d'exposer clairement les objectifs de la collectivité.

Sur le fond, nous retiendrons que quelque soit le scénario retenu, aucun n'est en mesure de satisfaire les prescriptions d'un véritable PDU. Les différents projets sont en tout état de cause trop modestes. Cela pose la question au niveau local de la pertinence des effets d'une politique volontariste en matière de transport collectif; ou dit autrement est-on en mesure au niveau local d'infléchir réellement les habitudes de déplacements ou plutôt la demande

en déplacement ? On peut regretter sur ce point le manque de développement dans le PDU des problématiques d'urbanisme et d'aménagement du territoire. Si les déplacements automobiles sont si nombreux et si indispensables, c'est bien parce que nos villes ont éclaté sous l'impact des modifications de nos modes de vie, eux-mêmes déterminés en partie par les caractéristiques de nos villes.

C'est en ce sens que nous regrettons, avec d'autres associations, non pas l'absence d'une vision globale, mais l'inexistence d'un véritable programme d'actions concrètes permettant de (re)construire la ville en fonction des impératifs de déplacements des biens et des personnes. De même, cela nécessite que l'on s'interroge de façon plus exhaustive sur les modalités d'accès aux villes et aux coûts réels des infrastructures et des véhicules de transport.