

ASTUS INFO n°31

Le journal des usagers des transports
strasbourgeois

Décembre 2006

Le mot du Président

Un rail comme trait d'union !

En ce 23 octobre 2006, une soudure parmi tant d'autres n'était pas anodine ! Sur le nouveau pont Jost Haller, elle symbolisait la jonction entre deux quartiers de Strasbourg mais aussi entre les communes de la CUS. Les Élus, Autorités, Responsables des Transports, côtoyaient joyeusement les élèves des écoles primaires alentours venus fêter cet événement.

Pour votre serviteur, cette cérémonie était hautement symbolique et l'a ramené une quinzaine d'années en arrière... A l'époque, le Maire d'Ostwald avait invité ses administrés à une soirée débat sur le projet du VAL.

Au cours de cette réunion, le Maire de l'époque avait brillamment démontré que ce transport en commun était un instrument très utile à l'ensemble de l'agglomération strasbourgeoise et que les Ostwaldiens en bénéficieraient indirectement, mais qu'ils ne verraient jamais celui-ci venir jusqu'à eux malgré qu'ils en financeraient une partie par leurs impôts.

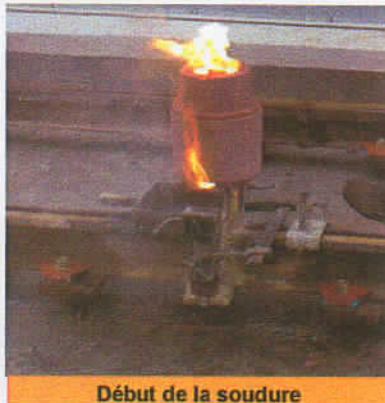
Je n'étais pas intervenu en public mais après le débat,

entre quatre yeux, j'ai démonté tous ses arguments. Cela a ébranlé cet universitaire (1) qui a repris contact quelques jours plus tard.

La suite on la connaît : il a embauché un chargé de mission pour faire une étude comparative Tram/VAL. Laquelle a confirmé mes arguments et conclusions.

Le Tram était de retour, pour de bon cette fois (2) et Ostwald va bientôt en profiter directement !

Max Mondon



Début de la soudure



Tout le monde très attentif !

1 - Il fut, par la suite, mon « patron » comme Directeur des DEUG Sciences à L'U.L.P.

2 - Un premier projet fort avancé avait été abandonné au profit du VAL suite à un déplacement du staff de la CUS de l'époque à Lille.



Fin de la soudure - Photos : Max MONDON

Joyeux Noël et bonnes
fêtes de fin d'année à
tous ainsi qu'à vos
proches.

Nos vœux de santé et de
sérénité pour la nouvelle
année.

SOMMAIRE



Le mot du Président

Dépose Marché de Noël + Situation du parc bus
Mouvement Tram. Salon mobilité et des Assocs.
Livraison des nouvelles rames de Tram
Le car de M. Rossinot + TGV Est Européen
Une gare vide
Congrès de la Fnaut à Besançon
Journée PDE au Parlement Européen
Les transports en commun à Hongkong
Carte du réseau CTS en 1930
Annonces légales
Calendrier 2007

Page 1
Page 2
Page 3
Pages 4 & 5
Page 6
Page 7
Pages 8 & 9
Page 9
Page 10
Page 11
Page 12
Insert

Dépose voyageurs du Marché de Noël place de l'Etoile



C'est dans la semaine du 12 au 17 novembre 2006 que la nouvelle dépose voyageurs de la place de l'Etoile a ouverte, encore en travaux certes mais belle et bien fonctionnelle et pouvant accueillir un nombre équivalent de bus qu'au parc de dépose Austerlitz, qui, chaque année est saturé.

Construit dans le parc, ou plutôt maintenant pépinière de l'Etoile, cette dépose reprend l'ancien parking de l'Etoile avant la rénovation. Ce n'est pourtant pas un retour en arrière, les espaces verts et les cheminements piétons étant privilégiés.

C'est une vision bien plus agréable de Strasbourg pour les touristes qui, l'année dernière, étaient déposés sur le parking du Heyritz.

Antoine Breidenstein et Kévin Benoit

Situation du parc Bus

État au 10 novembre 2006

Nombre total de bus :	282	
Age moyen au 31.12.2006	7,05 ans	
Dont :		
Articulés :	86	31,2%
Standards :	196	70,9%
Bus au gaz :	91	32,3%
Plancher bas :	245	86,9%
Climatisés :	238	84,4%
Rampe UFR :	230	81,6%
Girouette électronique :	282	100%
Vidéosurveillance :	275	97,5%

Marques - Type :

RENAULT R312	25
IRISBUS :	
AGORA standard	131
AGORA long	28
CITELIS long GNV	11
HEULIEZ	
GX317	8
GX327 GNV	25
GX57	5
GX87	7
VAN HOOL :	
AG300 (articulé)	42

Moteurs :

Non dépollué	14	5%
Euro 1	36	13%
Euro 2	88	31%
Euro 3	103	37%
Euro 4	41	15%

Mouvements :

Mise en service :

10 GX327 GNV + 8 CITELIS articulés GNV en avril.

15 GX327 GNV fin novembre.

3 CITELIS articulés GNV prévus pour décembre.

Remplacement : 12 + 15 RENAULT R312,
et 6 + 3 VANHOOL AG300



Un des nouveaux CITELIS GNV articulés de la ligne 14 passant devant l'Astus.

Photo : Max MONDON

Astus au salon des Associations



Notre association est présente au Wacken pour montrer qu'elle existe toujours pour la défense des usagers des transports en commun.

Beaucoup de visiteurs et de nombreux contacts intéressants.

Ce salon ayant lieu tous les deux ans, rendez-vous en 2008.

Michel Derché

Mouvement TRAM

En 2006, 18 EUROTRAM 3 caisses ont été mis sous cocon.

26 rames CITADIS ont été mises en service.



Eurotram en réserve.-Photo : Michel Derché



CITADIS à Hoenheim Gare.-Photo : Max Mondon

Salon de la mobilité à Paris



Photo : Michel Derché

Votre rédacteur était présent à cette manifestation Porte de Versailles les 12 et 13 juin 2006 pour représenter la FNAUT dont l'Astus est membre.

L'inauguration a été faite par Dominique Perben, Ministre des Transports, accompagné de Nelly Ollins, Ministre de l'Écologie avec la présence de Michel Destot, Président du GART et d'autres personnalités.

Ce salon avec ses débats et ses tables rondes permet de parler des transports publics d'aujourd'hui et de demain. Il est également la vitrine des constructeurs qui présentent ici leurs nouveautés dans tous les domaines (matériel roulant, informatique embarquée, abris bus, etc....).

Nous avons eu droit à une visite du dépôt du T3, tramway parisien des Maréchaux Sud. La ligne part du pont Garigliano pour arriver à son terminus Porte d'Ivry. Un prolongement futur est en discussion pour aller jusqu'à la Porte de la Chapelle. Le tramway est en renaissance en France et c'est tant mieux pour limiter l'accès de la voiture dans les centres villes.

L'inauguration de cette ligne est prévue en décembre 2006.

Michel Derché

LE SAVIEZ-VOUS ?

Remplacer l'essence par du bioéthanol évite 75% des émissions de gaz à effet de serre.

Remplacer le gazole par du diester évite 80% des émissions de gaz à effet de serre.

LIVRAISON DES NOUVELLES RAMES DE TRAM



Lors d'une deuxième visite aux établissements Alstom (ex De Dietrich Ferroviaire) à Reichshoffen, nous avons eu la chance d'assister à la sortie d'une demi - rame de tram à destination de Strasbourg. Ci-dessus la manœuvre de sortie du convoi en marche arrière ! C'est un deuxième conducteur qui commande l'orientation de la remorque...

(Photo : Max Mondon)



A l'autre extrémité du trajet, c'est le Vice-Président qui assiste au déchargement. Le tracteur du convoi pointe son museau au dépôt CTS de Cronenbourg

(Photo : Michel Derché)



Ci-dessus : Le passage du portail de l'entreprise paraît périlleux ! Mais les deux conducteurs ont de l'expérience et cela passe du premier coup avec une apparente facilité...

(Photo : Max Mondon)



L'équipe s'active autour du tracteur pour désaccoupler les liaisons avec la remorque.

(Photo : Michel Derché)



Ce n'est pas fini ! Il faut encore remonter jusqu'à la route. Là, le convoi repart enfin en marche avant.

(Photo : Max Mondon)



Il ne manque plus qu'à désolidariser le tracteur de sa remorque. Fin janvier 2006, il fait froid ! Il reste de la neige au sol.

(Photo : Michel Derché)





Voici la remorque seule.

(Photo : Michel Derché)



Ci-dessus la rame en cours de descente.

Ci-dessous elle est stationnée, la remorque est partie et il ne reste plus qu'à attendre sa moitié complémentaire.

(Photos : Michel Derché)



Il faut maintenant poser la rampe de déchargement.

(Photo : Michel Derché)



Peu de temps après c'est au tour de l'autre moitié d'être déchargée.

(Photos : Michel Derché)



Début de treuillage de la demi - rame.

(Photo : Michel Derché)



Le TGV Est Européen

En ce matin du mardi 29 août 2006, il est très tôt lorsque j'arrive sur le quai de la voie 1 en gare de Strasbourg (5 h 10). Il y a du « grand monde » dans le salon d'honneur de la gare puisque l'on fête aujourd'hui le premier voyage du TGV Est Européen sur la ligne classique.

Sont présents, les Présidents Adrien Zeller (Région Alsace), Philippe Richert (Conseil Général), Marie-Pierre Meynard (Directrice de la Région Est SNCF) et d'autres personnalités sans oublier Madame Fabienne Keller, Maire de Strasbourg et Présidente de l'association TGV Est Européen.

Sont également invités des journalistes pour photos et interviews et certains seront présents dans la rame jusqu'à Paris Est.

Les trains partent toujours à l'heure et Madame Keller en apporte la preuve avec la palette du chef de quai pour donner l'ordre du départ à 5 h 26.

Il y a une nouveauté dans ce train puisque le contrôleur est maintenant équipé de l'Accelio, boîtier informatique pour verbaliser les contrevenants avec titre de transport non conforme ou sans titre de transport. Maintenant finie la grosse et lourde sacoche pleine de documents mais reste quand même la pince du contrôleur.

Un petit déjeuner copieux nous est servi dans la rame et les journalistes continuent leur travail. Notre TGV s'arrête à Nancy, Vitry-le-François et Châlons-en-Champagne avant d'arriver à l'heure à la gare de l'Est où sur le quai nous attendent d'autres journalistes.

Maintenant un peu de patience jusqu'en juin 2007 pour le premier voyage à grande vitesse sur la ligne nouvelle.

Petite information : votre rédacteur a également fait le trajet Paris - Luxembourg en TGV Est sur la ligne classique le mardi 27 juin 2006.

Michel Derché



Le car de M. Rossinot



A Nancy, il y a le TVR mais aussi le car à plateforme des Rapides de Lorraine qui a été offert à M. Rossinot, Député-Maire de la Ville.

Ce dernier l'a fait aménager en car de lecture pour les enfants des écoles en périodes de vacances scolaires. Ce car est un Saviem de 1982 avec 400 000 km au compteur qui servait pour les informations aux usagers sur les différentes lignes des Rapides de Lorraine. C'est une deuxième vie originale pour ce véhicule magnifiquement décoré qui espérons-le roulera encore longtemps dans la Communauté Urbaine de Nancy pour le bonheur des enfants.

Michel Derché



Photos : Michel Derché

Une gare vide



Installation du nouveau Poste d'Aiguillage Informatisé (PAI) les 4 et 5 novembre 2006 en gare de Strasbourg.

C'est assez inhabituel, 9000 voyageurs attendus en gare de Krimmeri-Meinau en un week-end ! C'est avec une grande patience et une bonne ambiance que les voyageurs ont pu prendre leur train grande ligne ou TER dans cette « petite » gare qui est, en temps normal, desservie par une dizaine de trains régionaux par jour seulement.



Cet événement est l'une des nombreuses conséquences qu'a engendré la mise en place du PAI par la SNCF en gare de Strasbourg et environs. Cette opération de grande envergure nécessitait une interruption de trafic durant au minimum 28 à 30 heures au total. L'objectif de la SNCF était de réussir à maintenir le trafic dans les gares en périphérie de Strasbourg tout en assurant l'installation et le test de ses nouveaux équipements.

En gare de Krimmeri-Meinau, où le trafic fut le plus dense pendant ce week-end, deux membres de l'Astus y ont passé leur samedi. L'organisation de cet



Photos : Antoine Breidenstein

événement fut très bien orchestrée par les équipes de la SNCF, de la CTS ainsi que de la CUS. Certains voyageurs manifestaient leur mécontentement : pas assez de sièges, de chauffage, d'informations, etc... Une affluence, record certes, mais pas si déroutante pour les voyageurs qui ont pris leur mal en patience et une ambiance chaleureuse a pu rapidement se mettre en place. Nous citons précédemment quelques voyageurs mécontents en raison d'un manque d'informations. Il est vrai qu'un balisage n'a pas été effectué (comment faire quand on ne connaît pas Strasbourg ?), mais une dizaine d'agents SNCF répondaient aux questions des usagers. Ces agents SNCF assuraient également l'escorte des voyageurs des quais jusqu'à la dépose improvisée par la SNCF ce week-end là au départ de toutes les gares de délestage jusqu'à la gare centrale de Strasbourg. La navette fut assurée par les transports Antoni.

Quant aux travaux, ils se sont terminés dans les temps. Le nouveau système d'itinéraire, totalement transparent pour les usagers est beaucoup plus fonctionnel que son prédécesseur : plus de 12 700 itinéraires possibles. Il a fallu re-câbler tous les signaux et aiguillages pour les raccorder au plus grand poste d'aiguillage informatisé de France. 300 agents de la SNCF et de RFF (Réseau Ferré de France) ont travaillé d'arrache-pied pour venir à bout des centaines de milliers de kilomètres de câble. *Bravo messieurs !*

Antoine Breidenstein et Kévin Benoit



Du samedi 4 novembre à 2h
au dimanche 5 novembre à 8h
Interruption de toutes les circulations pour
la mise en place du nouveau poste d'aiguillage

Direction

Gare Centrale

par Tram CTS



CONGRES de la FNAUT Besançon 28 - 29 octobre



Les congressistes ont été superbement accueillis par la Fnaut Franche-Comté et les élus locaux. Un grand remerciement à tous, c'était une réussite.

Pour ceux qui veulent plus de détails que ce résumé succinct : les Actes du Congrès vont sortir sous peu. Contacter la Fnaut à Paris (32 rue Raymond Losserand - 75014 Paris).

En guise de liminaire, la veille du Congrès : le vendredi 27 dans l'après midi, les participants avaient la possibilité de visiter les Salines Royales d'Arc et Senans.

Le soir s'est tenue une réunion du Bureau National.



Samedi 28 octobre 2006 à 10h du matin, le Président de la Fnaut, Jean Sivardière, a ouvert le Congrès. Avec lui à la tribune : Daniel Courivault, Régis Bergounhou, J. Louis Fousseret (Maire de Besançon et Président de la CAGB) et François Jeannin le Vice-Président organisateur. Ce dernier nous souhaite la bienvenue au nom de la Fnaut locale.

Puis c'est au tour de Jean Louis Fousseret : « C'est un réel plaisir de nous accueillir ! ». Il nous donne quelques chiffres sur l'agglomération.

M. Raymond Forni, Président du Conseil Régional, nous livre à son tour, des données sur la région et ses réalisations.

Jean Sivardière passe ensuite à la partie institutionnelle :

- Rappel des objectifs du congrès.
- Adoption du rapport de conjoncture et de la motion.



Puis il introduit le débat avec :

Claude Jeannerot, Président du Conseil Général du Doubs.
Jean-Claude Roy, représentant des transports dans la communauté d'agglomération.

Michel Loyat, représentant du Conseil Régional.
Il rappelle le thème du débat.

Après une pause repas, Philippe Domergue nous fait un exposé sur les nuisances des transports qui est suivi par des questions réponses avec l'assistance et les personnalités présentes à la tribune.

Une réception à la mairie a eu lieu en fin d'après midi et, après le repas du soir, les « Tickets VERTS » et les « Tickets ROUGES » sont attribués.

Le dimanche matin les participants se répartissent en 6 ateliers

- Conventions TER.
- Contrats de projets.
- TGV et Corail.
- Partage de la voirie - Code de la rue.
- Déplacements dans les villes moyennes et petites.
- L'Europe et les transports.

A 11h15 divers exposés sur l'action de la Fnaut :

Xavier Braud fait le bilan en trois points de son travail ces deux dernières années (depuis le congrès de Saint-Lô).

1 - Un bilan technique :

Avant : 26 affaires jugées, 22 gagnées, 36 en cours.

Ces 2 dernières années : 19 annulations sur 19.

2 - Les conséquences :

Presse locale intéressée.

Aspect psychologique : démoralisation de la machine à déclasser. Nombre de procédures en chute libre.

Les pratiques administratives ont évolué.

Des contre-offensives.

Des décisions légales annulées.



3 - Les perspectives

Les dossiers engagés ont des chances d'aboutir.

Si sortie d'un moratoire : contestations plus difficiles.

Décisions d'autorisations temporaires fallacieuses.

Importance de faire du lobbying.

Ont suivi rapidement :

- Régis Bergounhou sur l'aspect Consommation.

- Marc Debrincat : Bilans de l'activité juridique.

En 2005 : 700 dossiers. Mais le nombre de dossiers devrait diminuer.

80% des avis du médiateur sont positifs ; 87% pour ceux présentés par la Fnaut !

On ne s'occupe plus du transport aérien.

Participation à Consomag. Les films sont en ligne sur le site de 60 Millions de Consommateurs. Possibilité d'avoir le DVD à la Fnaut.

En tant qu'association de consommateurs « on a des droits » - Entre autres, de se porter Partie Civile ...

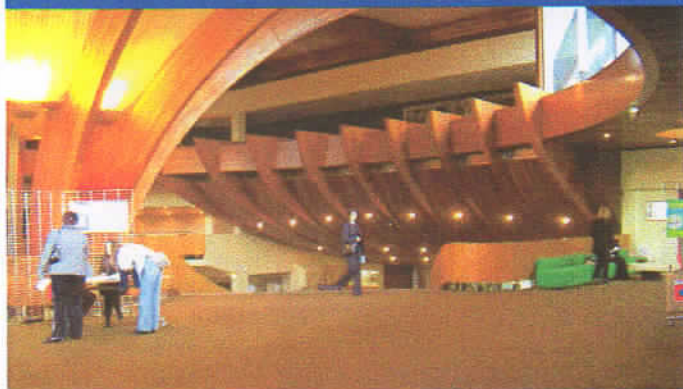
François Jeannin a clos ce congrès avec Jean Sivardière. L'après-midi les participants avaient la possibilité de visiter la Citadelle de Besançon.

Max Mondon



Photos : Max Mondon

Journée PDE au Conseil de l'Europe



PDE = Plan de Déplacement Entreprise.

Pour cette journée, l'Astus est présente avec le

Les journées de l'écomobilité

Comme tous les ans au mois de septembre, l'Astus est présente aux journées de l'écomobilité Place Kléber. La CUS et d'autres associations sont également là sous les chapiteaux. A cette occasion, se déroule la traditionnelle journée « en ville sans ma voiture » avec bus et trams gratuits.

Michel Derché



concours de Piétons 67 et d'autres associations. Étaient également présentes, la CTS, la SNCF, la CUS, l'ASPA et la Région Alsace. Le but de l'opération est d'inciter les employés à changer leurs habitudes pour les déplacements domicile - travail. Sur les 2000 questionnaires, 800 ont eu une réponse positive ; c'est un succès. D'ailleurs dans le discours de bienvenue aux participants à cette journée, ces chiffres sont répétés. Ce sera un changement de mentalité pour les employés qui sont pour, mais dans la vie il faut oser et comme il est dit très souvent « impossible n'est pas français ». Ce fut une belle journée avec beaucoup de contacts enrichissants.

Michel Derché



Les transports en commun à Hongkong



Les sympathisants de l'Astus et des transports en commun voyagent !

Une nouvelle fois un peu d'exotisme avec les transports en commun de Hong-Kong. Taxi et tram à impériale très « british » et intérieur d'un métro très « clean » ! Merci pour ces photos.

Photos :
Roselyne Raul



Voici une nouvelle carte retravaillée de l'ancien réseau tram.

COMPAGNIE DES TRAMWAYS STRASBOURGEOIS

EXTENSION MAXIMUM
DU RESEAU DE CHEMINS DE FER D'INTERET LOCAL
AVEC SERVICES AUTOMOBILES COMPLEMENTAIRES

1930

0 5 10 15 20 25 km



A noter sur vos agendas



• Ont collaboré à ce numéro : Kévin Benoit, Antoine Breidenstein, Michel Derché, Max Mondon, Roselyne Raul et Françoise Zabé

⇒ ASTUS INFO (Bulletin trimestriel de l'Association des usagers des Transports Urbains de l'agglomération Strasbourgeoise)

⇒ Association membre de la Fnaut : Fédération Nationale des Associations d'Usagers des Transports (Transport, consommation, environnement)

✉ Maison de la Famille
7 rue Sédillot 67000 STRASBOURG
☎ / 📠 03 88 25 04 11

⇒ PERMANENCES :
Lundi et Mercredi :
de 9 h 30 à 11 h 30 et de 14 h à 17 h
Vendredi : de 9 h 30 à 11 h 30

L'équipe de l'ASTUS

Président :
Max Mondon

Vice-Président :
Michel Derché

Trésorier :
Claude Bouleaux

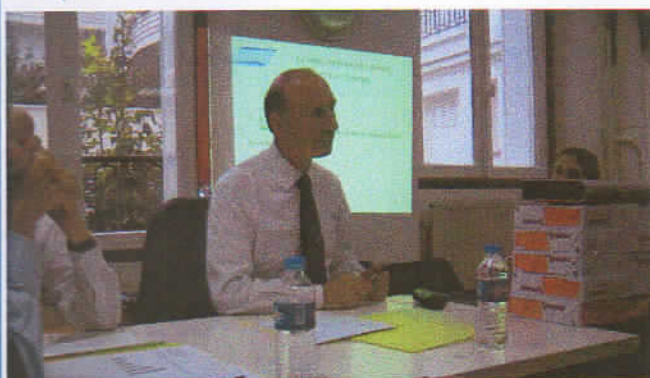
Secrétaire :
Madeleine Faucher

Permanente :
Françoise Zabé

Journée de formation « Médiation » à la Fnaut

Le samedi 26 novembre, la Fnaut a organisé une journée de formation sur la médiation. Elle était animée par Marc Debrincat et Anne-Sophie Vincent, les juristes de la Fnaut avec la participation de Bernard Cieutat (photo ci-dessous) le médiateur de la SNCF. Nous reviendrons sur ce sujet dans notre prochain numéro.

MM.



Photos : Max Mondon



C'est elle qui vous répond au téléphone lors des permanences !
Gaité et bonne humeur toujours au bout du fil...



A vos ordinateurs...

Site Internet :

<http://assoc.wanadoo.fr/astus67>

Adresse électronique :

astus67@wanadoo.fr

Voir aussi :

<http://www.fnaut.asso.fr>

SI VOUS VOULEZ ADHÉRER :

Merci de renvoyer le bulletin d'adhésion à ASTUS
Maison de la Famille - 7 rue Sédillot - 67000 STRASBOURG

☐ J'adhère à ASTUS et vous adresse ci-joint le règlement de ma cotisation
Nom/Prénom _____

Association _____

Adresse _____

Téléphone : _____

☐ Adhésion simple : € 8
☐ Association : € 15

Date _____

Signature _____

